



SİİRT ÜNİVERSİTESİ

2010 YILI

EĞİTİM FAKÜLTESİ

BİRİM  
FAALİYET RAPORU



## İÇİNDEKİLER

ÜST YÖNETİCİ SUNUŞU.....	
I- GENEL BİLGİLER.....	
A- Misyon ve Vizyon.....	
B- Yetki, Görev ve Sorumluluklar.....	
C- İdareye İlişkin Bilgiler.....	
1- Fiziksel Yapı.....	
2- Örgüt Yapısı.....	
3- Bilgi ve Teknolojik Kaynaklar .....	
4- İnsan Kaynakları .....	
5- Sunulan Hizmetler .....	
6- Yönetim ve İç Kontrol Sistemi .....	
D- Diğer Hususlar .....	
II- AMAÇ ve HEDEFLER .....	
A- İdarenin Amaç ve Hedefleri .....	
B- Temel Politikalar ve Öncelikler .....	
C- Diğer Hususlar .....	
III- FAALİYETLERE İLİŞKİN BİLGİ VE DEĞERLENDİRMELER .....	
A- Mali Bilgiler .....	
1- Bütçe Uygulama Sonuçları .....	
2- Temel Mali Tablolara İlişkin Açıklamalar .....	
3- Mali Denetim Sonuçları .....	
4- Diğer Hususlar .....	
B- Performans Bilgileri .....	
1- Faaliyet ve Proje Bilgileri .....	
2- Performans Sonuçları Tablosu .....	
3- Performans Sonuçlarının Değerlendirilmesi .....	
4- Performans Bilgi Sisteminin Değerlendirilmesi .....	
5- Diğer Hususlar .....	
IV- KURUMSAL KABİLİYET ve KAPASİTENİN DEĞERLENDİRİLMESİ .....	
A- Üstünlükler .....	
B- Zayıflıklar .....	
C- Değerlendirme .....	
V- ÖNERİ VE TEDBİRLER .....	

## ÜST YÖNETİCİ SUNUŞU

Yönetimin önemli görevlerinden birisi örgütsel faaliyetlerin amaçlara uygun şekilde gerçekleştirilmesini sağlamaktır.

Bu bağlamda hedefler, önceden belirlenen planlarla gerçekleştirilir. Ancak Yönetimin yapması gereken bir başka önemli işte, yıllık çalışmaların planlanan hedeflerine ne ölçüde gerçekleştirdiğinin kontrol edilmesi değerlendirilmesidir.

Bu tür bir çalışma gelecek yıllarda yapılacak işlerin planlanmasına, hedeflerin gözden geçirilmesine ve Stratejilerin belirlenmesine yardımcı olacaktır.

Fakültemiz bu anlayışla planlanan faaliyetlerin yıllık bazda gerçekleştirilme düzeyini ve gelecekte yapılması gerekenler konusunda faaliyet raporu hazırlamıştır.

**Prof. Dr. Ömer YAVUZ**  
**Dekan**

## I- GENEL BİLGİLER

### TARİHÇE

Fakültemiz 1967 – 1976 yılları arasında Kız İlköğretmen Okulu olarak faaliyet göstermiş, 1976 – 1977 Eğitim ve Öğretim yılında 2 yıllık Eğitim enstitüsü olarak eğitime başlamış, 1982 yılında 41 sayılı Kanun Hükmünde kararname ile Dicle Üniversitesi Eğitim Fakültesine bağlanmış ve Siirt Eğitim Yüksekokulu adını almıştır. Yüksekokulumuzun amacı İlköğretim ihtiyacı olan sınıf öğretmenlerini yetiştirmektir. Daha önceleri 2 yıl olan öğretim süresi; 1989 – 1990 öğretim yılından itibaren 4 yıla çıkarılmıştır. 41 sayılı Kanun Hükmünde Kararname ile Dicle Üniversitesine bağlanan Fakültemiz, Milli Eğitim Bakanlığında devralınan binalarda eğitim ve öğretimi sürdürmektedir. 4 yıllık Yüksekokul olarak sınıf öğretmenliği alanında öğretmen yetiştiren birimimiz, 03.07.1992 tarih ve 3837 sayılı Kanunla Siirt Eğitim Fakültesi adını almıştır. 17.01.1996 tarih ve 1 sayılı oturumunda Üniversitemizin almış olduğu kararla Fakültemizin ikinci öğretimi sınıf öğretmenliği bölümü eğitim ve öğretime açılmıştır. Yine Fakültemiz bünyesinde, İlköğretim Bölümü Matematik Eğitimi Anabilim Dalı Normal ve İkinci Öğretim, İlköğretim Bölümü Sosyal Bilgiler Eğitimi Anabilim Dalı Normal Öğretim, İlköğretim Bölümü Fen Bilgisi Eğitimi Normal Öğretim, Türkçe Bölümü Türkçe Eğitimi Anabilim Dalı Normal Öğretim, Bilgisayar ve Öğretim Teknolojileri Bölümü Bilgisayar ve Öğretim Teknolojileri Eğitimi Anabilim Dalı Normal Öğretim, Eğitim Bilimleri Bölümü Eğitim Programları ve Öğretim Anabilim Dalı, Eğitim Yönetimi Teftişi, Planlaması ve Ekonomisi Anabilim Dalı, Eğitimde Ölçme ve Değerlendirme Anabilim Dalı, Eğitimde Psikolojik Hizmetler Anabilim Dalı mevcuttur.

Fakültemiz, 17.05.2007 tarihinde kabul edilen ve 29.05.2007 tarih ve 26536 sayılı Resmi Gazete’de yayımlanarak yürürlüğe giren, 5662 sayılı yasayla kurulan Siirt Üniversitesine bağlanmıştır.

<b>İLKÖĞRETİM BÖLÜMÜ</b>
<a href="#">Sınıf Öğretmenliği Anabilim Dalı</a>
<a href="#">Matematik Öğretmenliği Anabilim Dalı</a>
<a href="#">Fen Bilgisi Öğretmenliği Anabilim Dalı</a>
<a href="#">Sosyal Bilgiler Öğretmenliği Anabilim Dalı</a>
<b>BİLGİSAYAR VE ÖĞRETİM TEKNOLOJİLERİ EĞİTİMİ BÖLÜMÜ</b>
<a href="#">Bilgisayar ve Öğretim Teknolojileri Eğitimi Anabilim Dalı</a>
<b>EĞİTİM BİLİMLERİ BÖLÜMÜ</b>
<a href="#">Eğitim Programları ve Öğretim Anabilim Dalı</a>
<a href="#">Eğitim Yönetimi, Teftişi, Planlaması ve Ekonomisi Anabilim Dalı</a>
<a href="#">Eğitimde Ölçme ve Değerlendirme Anabilim Dalı</a>
<a href="#">Eğitimde Psikolojik Hizmetler Anabilim Dalı</a>
<b>TÜRKÇE EĞİTİMİ BÖLÜMÜ</b>
<a href="#">Türkçe Eğitim Anabilim Dalı</a>

## A. Misyon ve Vizyon

### Misyon

- Çağdaş dünyada bilimsel ve sanatsal kimliği ile tanınan eğitimcilerin rehberliğinde gerçekleştirilecek eğitim-öğretim ve araştırma ortamında;
- Atatürk ilke ve devrimlerini, laik, demokratik toplum düzenini benimsemiş,
- Türk toplumunun değerlerini özümsemiş ve tüm insanlığın insani değerlerine saygı duyan ve insanlığa hizmete hazır,
- Bölgesel ve ulusal kalkınmayı sağlamak amacıyla eğitim bilimine ilişkin etkinlikler yapan,
- Kendine güvenen, sorgulayan, yaratıcı, üretken, hoşgörülü, katılımcı, sorumluluk sahibi, kendini ifade edebilen,
- Alanında iyi yetişmiş ve motivasyonu yüksek,
- A.İ.B.Ü. Eğitim Fakültesi mensubu olmakla onur duyan eğitimciler yetiştirmektedir.

### Vizyon

Atatürkçü düşünceyi özümsemiş, bilim, sanat ve teknolojinin gerektirdiği, ulusal ve evrensel niteliklere sahip, öğrenmeyi öğrenen, gelişime açık, çağdaş, insana ve çevreye değer veren ve sürekli başarıyı hedefleyen nitelikli eğitimciler yetiştiren ve toplumun hizmetine sunan bir fakülte olmaktır.

### Değerler

- Bilime ve sanata saygı
- Bilimsel ve sanatsal özerklik
- Sevgi-saygı-hoşgörü ve güven
- Dürüstlük
- Şeffaflık
- Fikir ve eylemde tutarlılık
- Sorumluluk
- Takım ruhu
- Evrensellik

## B. Yetki, Görev ve Sorumluluklar

Fakültemiz eğitim-öğretim, araştırma ve uygulama, kültürel faaliyetlerin devamlılığını sağlamak için öğrencilerine ve öğretim elemanlarına, ileri düzey teknoloji ile donatılmış laboratuvarlarda, uluslararası düzeyde araştırma ve geliştirme imkânları sağlamak için, mevcut olanaklarını etkin bir şekilde kullanmaya çaba gösterilmektedir.

Fakültemizin yönetim ve organizasyonu 2547 sayılı yasanın 16. maddesi hükümlerine göre belirlenmiştir. Yönetim organları Fakülte Dekanı, Fakülte Kurulu ve Fakülte Yönetim Kuruludur.

Fakülte Dekanı, üç yıl için Rektörün önerisi üzerine Yükseköğretim Kurulunca tarafından atanır. Süresi biten Dekan tekrar atanabilir. Dekanın okulda görevli aylıklı öğretim elemanları arasından üç yıl için atayacağı en çok iki yardımcısı bulunur.

### **Fakülte Dekanı**

Prof. Dr. Ömer YAVUZ

### **Dekan Yardımcısı**

Yrd. Doç. Dr. Cevdet EPÇAÇAN

### **İlköğretim Bölüm Başkanı**

Yrd. Doç. Dr. Mustafa KAHYAOĞLU

### **Eğitim Bilimleri Bölüm Başkanı**

Yrd. Doç. Dr. Cevdet EPÇAÇAN

### **Bilgisayar ve Öğretim Teknolojileri Eğitimi Bölüm Başkanı**

Yrd. Doç. Dr. H. Coşkun ÇELİK

### **Türkçe Eğitimi Bölüm Başkanı**

Yrd. Doç. Dr. Cahit EPÇAÇAN

### **Fakülte Kurulu**

Prof. Dr. Ömer YAVUZ-Başkan

Prof. Dr. Gürol OKAY-Üye

Prof. Dr. Eşref TAŞ-Üye

Prof. Dr. Ömer ŞAHİN-Üye

Doç. Dr. Said KINGİR-Üye

Yrd. Doç. Dr. Cahit PESEN-Üye

Yrd. Doç. Dr. İbrahim TEĞİN-Üye

Yrd. Doç. Dr. H. Coşkun ÇELİK-Üye

### **Fakülte Yönetim Kurulu**

Prof. Dr. Ömer YAVUZ-Başkan

Prof. Dr. Gürol OKAY-Üye

Prof. Dr. Eşref TAŞ-Üye

Prof. Dr. Ömer ŞAHİN-Üye

Doç. Dr. Said KINGİR-Üye

Yrd. Doç. Dr. İbrahim TEĞİN-Üye

## C. İdareye İlişkin Bilgiler

### 1- Fiziksel Yapı

#### 1.1- Eğitim Alanları Derslikler

Eğitim Alanı	Kapasitesi 0-50	Kapasitesi 51-75	Kapasitesi 76-100	Kapasitesi 101-150	Kapasitesi 151-250	Kapasitesi 251-Üzeri
Anfi	-	-	-	-	-	-
Sınıf	8	-	2	-	-	-
Bilgisayar Lab.	1	-	-	-	-	-
Diğer Lab.	2	-	-	-	-	-
<b>Toplam</b>	<b>11</b>	<b>-</b>	<b>2</b>	<b>-</b>	<b>-</b>	<b>-</b>

#### 1.2- Sosyal Alanlar

##### 1.2.1.Kantinler ve Kafeteryalar

Kantin Sayısı: - Adet

Kantin Alanı: - m2

Kafeterya Sayısı: - Adet

Kafeterya Alanı: - m2

##### 1.2.2.Yemekhaneler

Öğrenci yemekhane Sayısı: - Adet

Öğrenci yemekhane Alanı: - m2

Öğrenci yemekhane Kapasitesi: - Kişi

Personel yemekhane Sayısı: - Adet

Personel yemekhane Alanı: - m2

Personel yemekhane Kapasitesi: - Kişi

##### 1.2.3.Misafirhaneler

Misafirhane Sayısı: - Adet

Misafirhane Kapasitesi: - Kişi

#### 1.2.4.Öğrenci Yurtları

	Yatak Sayısı 1	Yatak Sayısı 2	Yatak Sayısı 3 – 4	Yatak Sayısı 5 - Üzeri
Oda Sayısı	-	-	-	-
Alanı m2	-	-	-	-

#### 1.2.5.Lojmanlar

Lojman Sayısı: - Adet

Lojman Bürüt Alanı: - m2

Dolu Lojman Sayısı: - Adet

Boş Lojman Sayısı: - Adet

#### 1.2.6.Spor Tesisleri

Kapalı Spor Tesisleri Sayısı: - Adet

Kapalı Spor Tesisleri Alanı: - m2

Açık Spor Tesisleri Sayısı: - Adet

Açık Spor Tesisleri Alanı: - m2

#### 1.2.7.Toplantı – Konferans Salonları

	Kapasitesi 0–50	Kapasitesi 51–75	Kapasitesi 76–100	Kapasitesi 101–150	Kapasitesi 151–250	Kapasitesi 251–Üzeri
Toplantı Salonu	-	-	-	-	-	-
Konferans Salonu	-	-	-	-	-	-
Toplam	-	-	-	-	-	-

#### 1.2.8.Sinema Salonu

Sinema Salonu Sayısı: - Adet

Sinema Salonu Alanı: - m2

Sinema Salonu Kapasitesi: - Kişi

#### 1.2.9.Eğitim ve Dinlenme Tesisleri

Eğitim ve Dinlenme Tesisleri Sayısı: - Adet

Eğitim ve Dinlenme Tesisleri Kapasitesi: - Kişi

#### 1.2.10.Öğrenci Kulüpleri

Öğrenci Kulüpleri Sayısı: - Adet

Öğrenci Kulüpleri Alanı: - m2

### 1.2.11. Mezun Öğrenciler Derneği

Mezun Öğrenciler Derneği Sayısı: - Adet

Mezun Öğrenciler Derneği Alanı: - m2

### 1.2.12. Okul Öncesi ve İlköğretim Okulu Alanları

Anaokulu Sayısı: - Adet

Anaokulu Alanı: - m2

Anaokulu Kapasitesi: - Kişi

İlköğretim okulu Sayısı: - Adet

İlköğretim okulu Alanı: - m2

İlköğretim okulu Kapasitesi: - Kişi

## 1.3- Hizmet Alanları

### 1.3.1. Akademik Personel Hizmet Alanları

	Sayısı (Adet)	Alanı (m2)	Kullanan Sayısı (Kişi)
Çalışma Odası	13	16	28
<b>Toplam</b>	<b>13</b>	<b>208</b>	<b>28</b>

### 1.3.2. İdari Personel Hizmet Alanları

	Sayısı (Adet)	Alanı (m2)	Kullanan Sayısı
Servis	-	-	-
Çalışma Odası	5	20	12
<b>Toplam</b>	<b>5</b>	<b>100</b>	<b>12</b>

## 1.4- Ambar Alanları

Ambar Sayısı: 1 Adet

Ambar Alanı: 20 m2

## 1.5- Arşiv Alanları

Arşiv Sayısı: 1 Adet

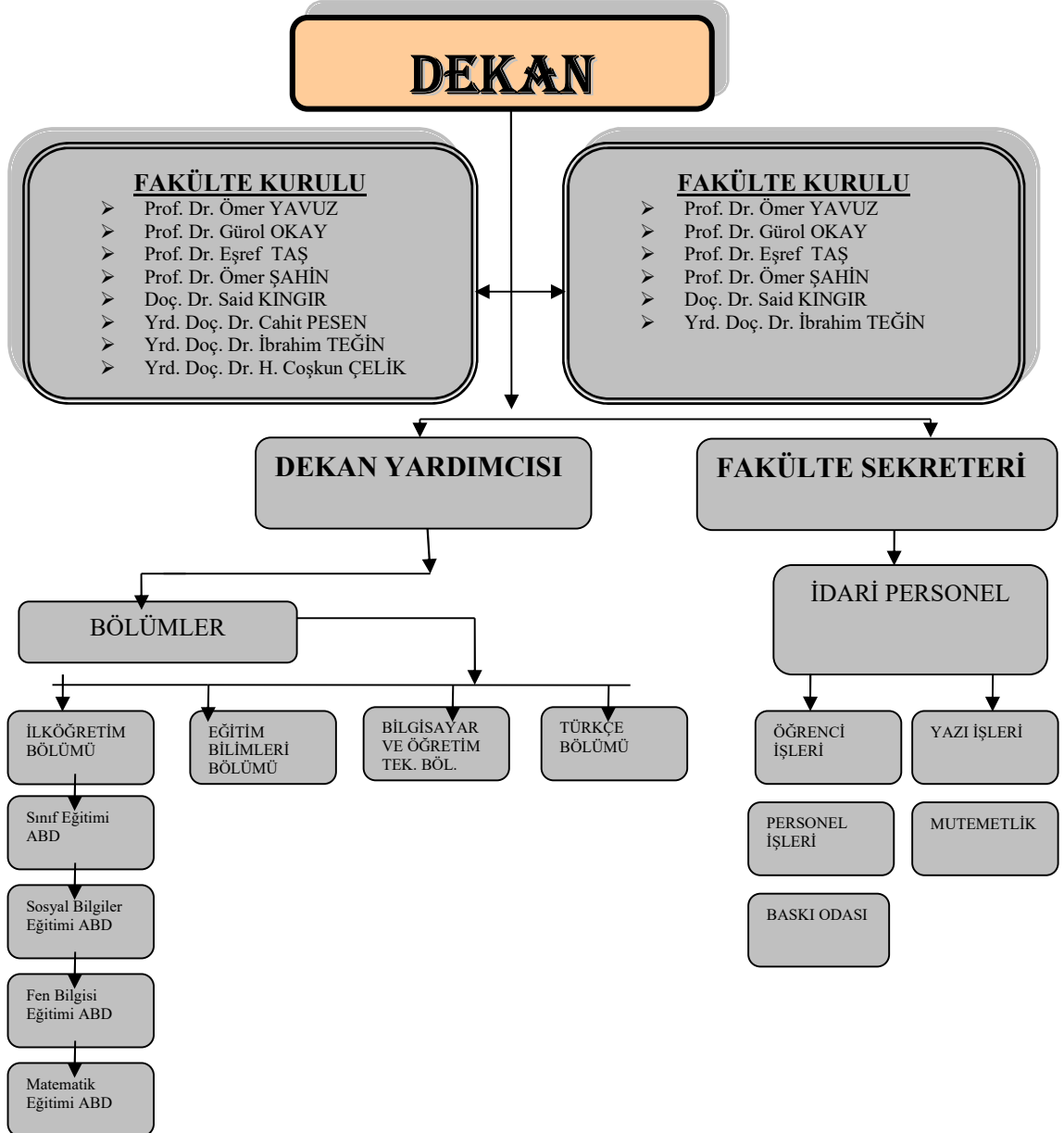
Arşiv Alanı: 35 m2

## 1.6- Atölyeler

Atölye Sayısı: 1 Adet

Atölye Alanı: 70 m2

## 2- Örgüt Yapısı



### 3- Bilgi ve Teknolojik Kaynaklar

#### 3.1- Yazılımlar

#### 3.2- Bilgisayarlar

Masa üstü bilgisayar Sayısı: 40 Adet

Taşınabilir bilgisayar Sayısı: - Adet

#### 3.3- Kütüphane Kaynakları

Kitap Sayısı: - Adet

Basılı Periyodik Yayın Sayısı: - Adet

Elektronik Yayın Sayısı: - Adet

#### 3.4- Diğer Bilgi ve Teknolojik Kaynaklar

Cinsi	İdari Amaçlı (Adet)	Eğitim Amaçlı (Adet)	Araştırma Amaçlı (Adet)
Projeksiyon	-	9	-
Slayt makinesi	-	-	-
Tepegöz	-	1	-
Episkop	-	-	-
Barkot Okuyucu	-	-	-
Baskı makinesi	2	-	-
Fotokopi makinesi	2	-	-
Faks	2	-	-
Fotoğraf makinesi	-	-	-
Kameralar	-	-	-
Televizyonlar	-	-	-
Tarayıcılar	-	-	-
Müzik Setleri	-	-	-
Mikroskoplar	-	-	-
DVD ler	-	-	-

## 4- İnsan Kaynakları

(Biriminin faaliyet dönemi sonunda mevcut insan kaynakları, istihdam şekli, hizmet sınıfları, kadro unvanları, bilgilerine yer verilir.)

### 4.1- Akademik Personel

Akademik Personel					
	Kadroların Doluluklarına Göre			Kadroların İstihdam Şekline Göre	
	Dolu	Boş	Toplam	Tam Zamanlı	Yarı Zamanlı
Profesör	-	-	-	-	-
Doçent	-	-	-	-	-
Yrd. Doçent	7	-	-	-	-
Öğretim Görevlisi	14	-	-	-	-
Okutman	4	-	-	-	-
Çevirici	-	-	-	-	-
Eğitim- Öğretim Planlamacısı	-	-	-	-	-
Araştırma Görevlisi	11	-	-	-	-
Uzman	-	-	-	-	-

### 4.2- Yabancı Uyruklu Akademik Personel

Yabancı Uyruklu Öğretim Elemanları		
Unvan	Geldiği Ülke	Çalıştığı Bölüm
Profesör	-	-
Doçent	-	-
Yrd. Doçent	-	-
Öğretim Görevlisi	-	-
Okutman	-	-
Çevirici	-	-
Eğitim-Öğretim Planlamacısı	-	-
Araştırma Görevlisi	-	-
Uzman	-	-
<b>Toplam</b>	-	-

#### 4.3- Diğer Ün. Görevlendirilen Akademik Personel

Diğer Üniversitelerde Görevlendirilen Akademik Personel		
Unvan	Bağlı Olduğu Bölüm	Görevlendirildiği Üniversite
Profesör		
Doçent		
Yrd. Doçent		
Öğretim Görevlisi		
Okutman		
Çevirici		
Eğitim Öğretim Planlamacısı		
Araştırma Görevlisi	1-BÖTE Bölümü 2-İlköğretim Böl. 3-Eğitim Bil. Böl. 4-Eğitim Bil. Böl. 5-Eğitim Bil. Böl. 6-Eğitim Bil. Böl. 7-İlköğretim Böl. 8-Eğitim Bil. Böl.	1-İstanbul Teknik Ün. 2-Marmara Ün. 3-Orta Doğu Teknik Ün. 4-Hacettepe Ün. 5-Ege Ün. 6-Ege Ün. 7-Marmara Ün. 8-Hacettepe Ün.
Uzman		
<b>Toplam</b>	<b>8</b>	<b>8</b>

#### 4.4- Başka Ün. Kurumda Görevlendirilen Akademik Personel

Başka Üniversitelerden Üniversitemizde Görevlendirilen Akademik Personel		
Unvan	Çalıştığı Bölüm	Geldiği Üniversite
Profesör	-	-
Doçent	-	-
Yrd. Doçent	-	-
Öğretim Görevlisi	-	-
Okutman	-	-
Çevirici	-	-
Eğitim Öğretim Planlamacısı	-	-
Araştırma Görevlisi	-	-
Uzman	-	-
<b>Toplam</b>	-	-

#### 4.5- Sözleşmeli Akademik Personel

Sözleşmeli Akademik Personel Sayısı	
Profesör	
Doçent	
Yrd. Doçent	
Öğretim Görevlisi	
Uzman	
Okutman	
Sanatçı Öğrt. Elm.	
Sahne Uygulamacısı	
<b>Toplam</b>	

#### 4.6- Akademik Personelin Yaş İtibariyle Dağılımı

Akademik Personelin Yaş İtibariyle Dağılımı						
	21-25 Yaş	26-30 Yaş	31-35 Yaş	36-40 Yaş	41-50 Yaş	51- Üzeri
Kişi Sayısı	1			9	5	10
Yüzde	4			36	20	40

#### 4.7- İdari Personel

İdari Personel (Kadroların Doluluklarına Göre)			
	Dolu	Boş	Toplam
Genel İdari Hizmetler	10	-	10
Sağlık Hizmetleri Sınıfı	-	-	-
Teknik Hizmetleri Sınıfı	2	-	2
Eğitim ve Öğretim Hizmetleri sınıfı	-	-	-
Avukatlık Hizmetleri Sınıfı.	-	-	-
Din Hizmetleri Sınıfı	-	-	-
Yardımcı Hizmetli	4	-	4
<b>Toplam</b>	<b>16</b>	<b>-</b>	<b>16</b>

#### 4.8- İdari Personelin Eğitim Durumu

İdari Personelin Eğitim Durumu					
	İlköğretim	Lise	Ön Lisans	Lisans	Y.L. ve Dokt.
Kişi Sayısı		8	4	4	
Yüzde		50	25	25	

#### 4.9- İdari Personelin Hizmet Süreleri

İdari Personelin Hizmet Süresi						
	1 – 3 Yıl	4 – 6 Yıl	7 – 10 Yıl	11 – 15 Yıl	16 – 20 Yıl	21 - Üzeri
Kişi Sayısı	3	1	1	1	5	5
Yüzde	15	5	5	5	35	35

#### 4.10- İdari Personelin Yaş İtibariyle Dağılımı

İdari Personelin Yaş İtibariyle Dağılımı						
	21-25 Yaş	26-30 Yaş	31-35 Yaş	36-40 Yaş	41-50 Yaş	51- Üzeri
Kişi Sayısı		4	2	2	4	4
Yüzde		25	12,5	12,5	25	25

#### 4.11- İşçiler

İşçiler (Çalıştıkları Pozisyonlara Göre)			
	Dolu	Boş	Toplam
Sürekli İşçiler	-	-	-
Vizeli Geçici İşçiler (adam/ay)	-	-	-
Vizesiz işçiler (3 Aylık)	-	-	-
<b>Toplam</b>	-	-	-

#### 4.12- Sürekli İşçilerin Hizmet Süreleri

Sürekli İşçilerin Hizmet Süresi						
	1 – 3 Yıl	4 – 6 Yıl	7 – 10 Yıl	11 – 15 Yıl	16 – 20 Yıl	21 - Üzeri
Kişi Sayısı	-	-	-	-	-	-
Yüzde	-	-	-	-	-	-

#### 4.13- Sürekli İşçilerin Yaş İtibariyle Dağılımı

Sürekli İşçilerin Yaş İtibariyle Dağılımı						
	21-25 Yaş	26-30 Yaş	31-35 Yaş	36-40 Yaş	41-50 Yaş	51- Üzeri
Kişi Sayısı	-	-	-	-	-	-
Yüzde	-	-	-	-	-	-

#### 5- Sunulan Hizmetler

##### 5.1- Eğitim Hizmetleri

##### 5.1.1- Öğrenci Sayıları

Öğrenci Sayıları									
Birim Adı	I. Öğretim			II. Öğretim			Toplam		Genel Toplam
	E	K	Top.	E	K	Top.	Kız	Erkek	
Fakülteler	778	472	1250	301	202	503	674	1079	1753
Yüksekokullar	-	-	-	-	-	-	-	-	-
Enstitüler	-	-	-	-	-	-	-	-	-
Meslek Yüksekokulları	-	-	-	-	-	-	-	-	-
<b>Toplam</b>	<b>778</b>	<b>472</b>	<b>1250</b>	<b>301</b>	<b>202</b>	<b>503</b>	<b>674</b>	<b>1079</b>	<b>1753</b>

##### 5.1.2- Yabancı Dil Hazırlık Sınıfı Öğrenci Sayıları

Yabancı Dil Eğitimi Gören Hazırlık Sınıfı Öğrenci Sayıları ve Toplam Öğrenci Sayısına Oranı								
Birim Adı	I. Öğretim			II. Öğretim			I. ve II. Öğretim Toplamı(a)	Yüzde*
	E	K	Top.	E	K	Top.	Sayı	
Fakülteler	-	-	-	-	-	-	-	-
Yüksekokullar	-	-	-	-	-	-	-	-

\*Yabancı dil eğitimi gören öğrenci sayısının toplam öğrenci sayısına oranı (Yabancı dil eğitimi gören öğrenci sayısı/Toplam öğrenci sayısı\*100)

### 5.1.3- Öğrenci Kontenjanları

Öğrenci Kontenjanları ve Doluluk Oranı				
Birimin Adı	ÖSS Kontenjanı	ÖSS sonucu Yerleşen	Boş Kalan	Doluluk Oranı
Fakülteler	574	574	0	% 100
Yüksekokullar	-	-	-	-
Meslek Yüksekokulları	-	-	-	-
<b>Toplam</b>	<b>574</b>	<b>574</b>	<b>0</b>	<b>% 100</b>

### 5.1.4- Yüksek Lisans ve Doktora Programları

Enstitülerdeki Öğrencilerin Yüksek Lisans (Tezli/ Tezsiz) ve Doktora Programlarına Dağılımı					
Birimin Adı	Programı	Yüksek Lisans Yapan Sayısı		Doktora Yapan Sayısı	Toplam
		Tezli	Tezsiz		
<b>Toplam</b>					

### 5.1.5- Yabancı Uyruklu Öğrenciler

Yabancı Uyruklu Öğrencilerin Sayısı ve Bölümleri			
	Bölümü		
	Kadın	Erkek	Toplam
Fakülteler			
Yüksekokullar			
Enstitüler			
Meslek Yüksekokulları			
<b>Toplam</b>			

### **5.3-İdari Hizmetler**

Bu kısımda idarenin veya harcama biriminin görev, yetki ve sorumlulukları çerçevesinde faaliyet dönemi içerisinde yerine getirdiği hizmetlere özet olarak yer verilecektir.

Faaliyet dönemi gerçekleştirmelerine ilişkin bilgiler ise raporun III. B-1 bölümündeki “Faaliyet ve Proje Bilgileri” başlığı altında yer alacaktır.

### **5.4-Diğer Hizmetler**

Birim tarafından 2009 yılında görev alanına giren faaliyetler dışında yapmış olduğu çalışmalar ve yukarıda tanımlanamayan faaliyetler bu bölümde yer alacaktır.

## **6- Yönetim ve İç Kontrol Sistemi**

### **Fakülte Yönetimi:**

Fakülte'nin yönetimi 2547 sayılı yasanın 16. maddesi hükümlerine göre belirlenmiştir. Yönetim organları Fakülte Dekanı, Fakülte Kurulu ve Fakülte Yönetim Kuruludur. Fakülte Dekanına çalışmalarında yardımcı olmak amacıyla bir dekan yardımcılığı oluşturulmuştur.

### **İç Kontrol Sistemi:**

İç Kontrol 5018 sayılı Kamu Mali Yönetimi ve Kontrol Kanunu'nun 55 nci maddesinde düzenlenmiştir. Buna göre İç kontrol “kamu idarelerinin malî işlem ve faaliyetlerine ilişkin tüm gelir, gider, varlık ve yükümlülüklerinin amacına ve mevzuatına uygun bir şekilde gerçekleştirilmesi için uygulanan malî yönetim, harcama öncesi kontrol ile harcama sonrası iç denetim faaliyetleridir” şeklinde tanımlanmıştır.

Strateji Geliştirme Daire Başkanlığı tarafından 30.12.2009 İç kontrol sistemi ve işleyişinin yönetici ve personel tarafından sahiplenilmesini ve desteklenmesini temin etmek maksadıyla, öncelikli olarak harcama yetkilileri ve gerçekleştirme görevlileri ile diğer personele gerek eylem planının oluşturulması gerekse de uygulanması esnasında İç Kontrol Sisteminin tanıtılması hedeflenmiştir. Bu maksatla, İç Kontrol Sistemi ve İç Kontrol Standartları ile ilgili temel bilgilerin, kavramların, sistemin unsurları arasındaki ilişkilerin ve farklılıkların anlaşılması amacıyla tanıtıcı bir doküman ile birlikte eğitim seminerleri düzenlenmiş ve konu ile ilgili Kitap broşür ve dokümanlar dağıtılmıştır.

Fakültemizde Harcama Yetkilisi, Gerçekleştirme görevlisi ve taşınır kayıt kontrol yetkilisi dâhilinde harcama öncesi kontrol sistemi oluşturulur. Kontrolü Fakülte Sekreteri Harcama Yetkilisi adına yapar. Ancak Harcama Yetkilisi, idari ve mali karar ve işlemlere ilişkin olarak iç kontrolün işleyişinden sorumludur. Okulun ihtiyacı olan mal ve hizmetlerin satın alınmasında karar alma süreci, harcama yetkilisinin onay verme işlemi ile başlamaktadır.

Fiyat teklifi toplama, piyasa araştırma tutanağı hazırlanması, yaklaşık maliyet hesap cetvellerinin düzenlenmesi gibi süreçler tamamlanır.

Malzemenin alımına karar verildikten sonra mal ve hizmetin kabulüne ilişkin işlemler kontrol edildikten sonra muayene raporu düzenlenmektedir. Mal ve malzemelerin Taşınır İşlem Fişleri tanzim edildikten sonra taşınır kayıtları ve ödeme işlemi ile satın alma süreci tamamlanmaktadır.

## II- AMAÇ ve HEDEFLER

### A. Birim Amaç ve Hedefleri

Stratejik Amaçlar	Stratejik Hedefler
<b>Stratejik Amaç-1</b> Kamu ve Özel sektörde duyulan öğretmenlerin yetiştirilmesini sağlamak ve tercih edilen olmak	<b>Hedef-1</b> Eğitim öğretimin daha sağlıklı, güvenli ve verimli bir ortamda sürdürülmesi
	<b>Hedef-2</b> Her eğitim öğretim yılından önce ders kataloglarının gözden geçirilerek ihtiyaca göre değişikliklerin yapılması.
	<b>Hedef-3</b> Sivil toplum kuruluşları ile ilişkilerin geliştirilmesi
<b>Stratejik Amaç-2</b> Eğitimde güncel bilgi teknolojilerinin kullanımını yaygınlaştırmak suretiyle yetiştirilen öğretmenlerin elemanların daha verimli olması sağlanmak.	<b>Hedef-1</b> Evrensel değerler doğrultusunda bireyler yetiştirerek ülkemizin istihdamında aranan mezunlar vermek
<b>Stratejik Amaç-3</b> Kurumumuzdaki eğitim kalitesini yükseltmek için her türlü alt yapıyı oluşturmak.	

### B. Temel Politikalar ve Öncelikler

#### EĞİTİM SİSTEMİNİN GELİŞTİRİLMESİ

Düşünme, algılama ve problem çözme yeteneği gelişmiş, yeni fikirlere açık, özgüven ve sorumluluk duygusuna sahip, Atatürk ilkelerine bağlı, demokratik değerleri benimsemiş, milli kültürü özümsemiş, farklı kültürleri yorumlayabilen bilgi toplumu insanını yetiştirmek eğitim politikasının temel amacıdır. Bu çerçevede;

- 1) Eğitimde kalite, rekabet, verimlilik ve fırsat eşitliğini artırmaya yönelik çalışmalar yapmak.
- 2) Eğitim müfredatı gözden geçirilerek gerekli güncellemelere devam edilecek, ihtiyaç duyulan alanlarda gerekli düzenlemeler yapılacaktır.

- 3) Eğitimde etkin bir yönlendirme sistemi kurulacaktır.
- 4) İhtiyaç duyulan alanlarda öğretim elemanı eksikliğinin giderilmesi.
- 5) Eğitimde bilgi teknolojilerinin kullanımı yaygınlaştırılacak ve etkin hale getirilecektir.
- 6) Kaliteli ve güncel teknolojik eğitim programlarının oluşturulması için gerekli çalışmaların yapılması.

### **C. Diğer Hususlar**

Fakültemizde bilgisayar laboratuvarlarında eğitim ve öğretim hizmetlerinde kullanılmakta olan yeni alınan masaüstü bilgisayarlarına sahiptir.

## **III- FAALİYETLERE İLİŞKİN BİLGİ VE DEĞERLENDİRMELER**

( Kamu İdarelerince Hazırlanacak Faaliyet Raporları Hakkında Yönetmeliğin 18 inci maddesi “.....

c) Faaliyetlere ilişkin bilgi ve değerlendirmeler: Bu bölümde, mali bilgiler ile performans bilgilerine detaylı olarak yer verilir. )

### **A- Mali Bilgiler**

( Kamu İdarelerince Hazırlanacak Faaliyet Raporları Hakkında Yönetmeliğin 18/c maddesi gereğince Mali bilgiler başlığı altında,

- Kullanılan kaynaklara,
- Bütçe hedef ve gerçekleştirmeleri ile meydana gelen sapmaların nedenlerine,
- Varlık ve yükümlülükler ile yardım yapılan birlik, kurum ve kuruluşların faaliyetlerine ilişkin bilgilere,
- Temel mali tablolara ve bu tablolara ilişkin açıklamalara yer verilir.

Ayrıca, iç ve dış mali denetim sonuçları hakkındaki özet bilgiler de bu başlık altında yer alır.

## 1- Bütçe Uygulama Sonuçları

### 1.1-Bütçe Giderleri

	2010 BÜTÇE BAŞLANGIÇ ÖDENEĞİ	2010 GERÇEKLEŞME TOPLAMI	GERÇEK. ORANI
	TL	TL	%
<b>BÜTÇE GİDERLERİ TOPLAMI</b>	<b>2.258.450</b>	<b>1.977.459,70</b>	<b>87</b>
<b>01 - PERSONEL GİDERLERİ</b>	<b>1.359.450</b>	<b>1.618.078,97</b>	<b>119</b>
<b>02 - SOSYAL GÜVENLİK KURUMLARINA DEVLET PRİMİ GİDERLERİ</b>	<b>149.000</b>	<b>224.393,22</b>	<b>151</b>
<b>03 - MAL VE HİZMET ALIM GİDERLERİ</b>	<b>750.000</b>	<b>129.987,51</b>	<b>17</b>
<b>05 - CARİ TRANSFERLER</b>			
<b>06 - SERMAYE GİDERLERİ</b>			

— Bütçe hedef ve gerçekleştirmeleri ile meydana gelen sapmaların nedenleri;

-----  
-----  
-----

### 1.2-Bütçe Gelirleri

	2010 BÜTÇE TAHMİNİ	2010 GERÇEKLEŞME TOPLAMI	GERÇEK. ORANI
	YTL	YTL	%
<b>BÜTÇE GELİRLERİ TOPLAMI</b>			
<b>02 – VERGİ DIŞI GELİRLER</b>			
<b>03 – SERMAYE GELİRLERİ</b>			
<b>04 – ALINAN BAĞIŞ VE YARDIMLAR</b>			

— Bütçe hedef ve gerçekleřmeleri ile meydana gelen sapmaların nedenleri;

## 2- Temel Mali Tablolara İliřkin Açıklamalar

(Birim bilanço, faaliyet sonuçları tablosu, bütçe uygulama sonuçları tablosu, nakit akım tablosu ve gerekli görölen diđer tablolara bu başlık altında yer verir ve tabloların önemli kalemlerine iliřkin deęişimler ile bunlara iliřkin analiz, açıklama ve yorumlara yer verilir.)

## 3- Mali Denetim Sonuçları

Birimim kırtasiye, elektrik, su ve temizlik ihtiyaçları karşılanmış, yurtiçinde konferansa katılan bildiri sunan öğretim elemanlarına yolluk-yevmiye ödenmiştir. Telefon faturaları, bilgisayar, fotokopi makinesi, baskı makinesi ile bilgisayarların bakım ve onarımları için yedek parçalar alınmıştır.

Binanın bakım ve onarımı yaptırılarak eğitim ve öğretim hizmetlerinin daha verimli ve modern bir ortamda yürütülebilmesi için gerekli tadilatlar yapılmış, çok eski olan bina biraz daha güzel bir görünüme sahiptir.

2009 yılı Sayıştay denetiminde Fakültemiz çalışanları adına herhangi bir sorgu gelmemiştir.

## 4- Diđer Hususlar

(Bu başlık altında, yukarıdaki başlıklarda yer almayan ancak birimin mali durumu hakkında gerekli görölen diđer konulara yer verilir.)

## B- Performans Bilgileri

**Kamu İdarelerince Hazırlanacak Faaliyet Raporları Hakkında Yönetmeliğin 18/c maddesi gereğince Performans bilgileri başlığı altında,**

—idarenin stratejik plan ve performans programı uyarınca yürütölen faaliyet ve projelerine,

—performans programında yer alan performans hedef ve göstergelerinin gerçekteşme durumu ile meydana gelen sapmaların nedenlerine,

—diđer performans bilgilerine ve bunlara iliřkin deęerlendirmelere yer verilir.

## Performans bilgileri

**GEÇİCİ MADDE 2 – (1) Kamu idareleri ilk performans programlarını hazırladıkları yıla kadar, faaliyet raporlarının performans bilgileri bölümünde sadece faaliyet ve projelere ilişkin bilgilere yer verirler.**

### 1- Faaliyet ve Proje Bilgileri

Bu başlık altında, faaliyet raporunun ilişkin olduğu yıl içerisinde yürütülen faaliyet ve projeler ile bunların sonuçlarına ilişkin detaylı açıklamalara yer verilecektir.

#### 1.1. Faaliyet Bilgileri

FAALİYET TÜRÜ	SAYISI
Sempozyum ve Kongre	
Konferans	
Panel	
Seminer	
Açık Oturum	
Söyleşi	
Tiyatro	
Konser	
Sergi	
Turnuva	
Teknik Gezi	
Eğitim Semineri	

#### 1.2. Yayınlarla İlgili Faaliyet Bilgileri

##### İndekslere Giren Hakemli Dergilerde Yapılan Yayınlar

YAYIN TÜRÜ	SAYISI
Uluslar arası Makale	
Ulusal Makale	
Uluslar arası Bildiri	
Ulusal Bildiri	
Kitap	

### 1.3. Üniversiteler Arasında Yapılan İkili Anlaşmalar

ÜNİVERSİTE ADI	ANLAŞMANIN İÇERİĞİ

### 1.4. Proje Bilgileri

Bilimsel Araştırma Proje Sayısı					
PROJELER	2010				
	Önceki Yıdan Devreden Proje	Yıl İçinde Eklenen Proje	Toplam	Yıl İçinde Tamamlanan Proje	Toplam Ödenek YTL
DPT					
TÜBİTAK					
A.B.					
BİLİMSEL ARAŞTIRMA PROJELERİ					
DIĞER					
TOPLAM					

## 1.5 Yatırımlar

2010 yılı yatırım programı kapsamında yürütülen yatırım projeleri hakkında bilgi verilerek projelerin yıl sonu itibariyle imalat düzeyleri ile proje kapsamında yapılan harcamalar ve elde edilen kazanımlar hakkında bilgi verilecektir.

Toplaştırılmış projeler; detay düzeyde ödenekleriyle yapılan harcamalar ve elde edilen kazanımlar hakkında bilgi verilecektir.

Sektör	2010 Yılı Program Ödeneği	2010 Yılı Revize Ödenek	Bloke	Nakdi Gerçekleşme	Gerçekleşme Oranı(%)	
					Program Ödeneğe Göre	Revize Ödeneğe Göre
Sağlık*						
Eğitim						
DKHS						
Spor						
TOPLAM						

SEKTÖR KODU	PROJE NO	EKO. SINIF.		AÇIKLAMA	2010 YILI BAŞLANGIÇ BÜTÇESİ (1)	EKLENEN			DÜŞÜLEN ÖDENEK (5)	TOPLAM ÖDENEK (6) = 1+2+3+4-5	HARCAMA (8)	GERÇEK LEŞME %
		I	II			KURUM İÇİ (2)	YEDEK (3)	LİKİT (4)				
				<b>YATIRIMLAR TOPLAMI</b>								

## **2- Performans Sonuçları Tablosu**

**“Performans bilgileri**

**GEÇİCİ MADDE 2 – (1) Kamu idareleri ilk performans programlarını hazırladıkları yıla kadar, faaliyet raporlarının performans bilgileri bölümünde sadece faaliyet ve projelere ilişkin bilgilere yer verirler.”**

**Hükmü nedeniyle bu alan doldurulmayacaktır.**

## **3- Performans Sonuçlarının Değerlendirilmesi**

**“Performans bilgileri**

**GEÇİCİ MADDE 2 – (1) Kamu idareleri ilk performans programlarını hazırladıkları yıla kadar, faaliyet raporlarının performans bilgileri bölümünde sadece faaliyet ve projelere ilişkin bilgilere yer verirler.”**

**Hükmü nedeniyle bu alan doldurulmayacaktır.**

## **4- Performans Bilgi Sisteminin Değerlendirilmesi**

**“Performans bilgileri**

**GEÇİCİ MADDE 2 – (1) Kamu idareleri ilk performans programlarını hazırladıkları yıla kadar, faaliyet raporlarının performans bilgileri bölümünde sadece faaliyet ve projelere ilişkin bilgilere yer verirler.”**

**Hükmü nedeniyle bu alan doldurulmayacaktır.**

## **5- Diğer Hususlar**

**“Performans bilgileri**

**GEÇİCİ MADDE 2 – (1) Kamu idareleri ilk performans programlarını hazırladıkları yıla kadar, faaliyet raporlarının performans bilgileri bölümünde sadece faaliyet ve projelere ilişkin bilgilere yer verirler.”**

**Hükmü nedeniyle bu alan doldurulmayacaktır.**

## IV- KURUMSAL KABİLİYET ve KAPASİTENİN DEĞERLENDİRİLMESİ

### A- Üstünlükler

- 1- Alanında eğitim kadrosu: Fakültemizde görev yapan tüm öğretim elemanları, alanlarında uzman kişilerdir.
- 2- Öğretim elemanı başına düşen öğrenci sayısı: Fakültemizde öğretim elemanı başına düşen öğrenci sayısı yaklaşık 60'dir
- 3- Danışmanlık faaliyetlerinin bire-bir gerçekleştirilebilmesi: Öğrencilerimize yönelik danışmanlık ve rehberlik hizmetleri öğretim elemanları tarafından büyük bir özveriyle yerine getirilmektedir.
- 4- Laboratuvar sayısı: Fakültemizde 80 bilgisayarın yer aldığı, internet erişiminin kesintisiz sağlandığı tam donanımlı 3 ayrı bilgisayar laboratuvarı oluşturulmuştur. Öğrencilerimizin bu alanda herhangi bir ihtiyacı bulunmamaktadır.
- 5- Projeksiyon sınıfları: Sınıflarda 9 tanesi sabit toplam 9 projeksiyon cihazı bulunmaktadır.
- 6- Sınıf kontenjanları: Her bir programda her yıl için 40+80 kişilik kontenjan bildirilmektedir. Sınıfların kapasitesi bu sayının daha fazla artırılmasına imkan tanımamaktadır.
- 7- Öğrencilerimizin derse katılma oranı: Öğrencilerimizin pratik derslerde yüzde 20 teorik derslerde yüzde 30 devamsızlık hakkı olmasına karşın derse fiziksel ve zihinsel olarak katılımlarının yüksek olduğu görülmektedir.
- 8- Öğrenci ilişkileri: Fakültemiz yönetimi ve tüm öğretim elemanlarının öğrencilerimiz ile olan yakın iletişim kurulmaktadır.
- 9- Öğretim Elemanına sunulan imkanlar: Okulumuzda her öğretim elemanına rahat çalışabileceği bir oda, kişisel bilgisayar ve yazıcı tahsis edilmiştir.

### B- Zayıflıklar

- 1- İdari Personel sayısının yetersiz olması: Nitelikli idari personele ihtiyaç duyulmaktadır.
- 2- Öğrencilerin sosyal faaliyet alanlarının kısıtlı olması: Fakültemizin faaliyet gösterdiği binanın kapasiteye göre az olması, fiziki olarak ihtiyaçlarımızı tam olarak karşılayamaması nedeniyle sosyal faaliyetleri yapmada zorluklarla karşılaşmaktadır.
- 3- Kaynak yetersizliği: Öğrencilere ödüllü yarışmalar düzenlemenin yanı sıra eğitim, konferans ve seminerler için uzman kişilerin getirilmesi konusunda mali zorluklar yaşanmaktadır.

### C- Fırsatlar

- 1- Başta sosyo-kültürel ve sosyo-ekonomik konularda olmak üzere her yönden muazzam bir hızla gelişen, kalkınan ve büyüyen bir kentte bulunuyor olmak.
- 2- Kurumumuzun yeniden yapılanma ve revizyon çabalarına büyük destek veren bir Üniversite yönetimi.

### D- Tehditler

- 1- Öğretim elemanlarının ücretlerinin düşük olması, lojman, sosyal tesis gibi olanaklarının olmamasından dolayı öğretim elemanlığının cazibesini kaybetmesi,
- 3- Öğrencilerin uygulama alanlarının yetersiz olmasına karşın öğrenci sayısının artması,
- 4- Üniversitemiz önlisans yönetmeliğinin karmaşık ve anlaşılmasının zorluğundan dolayı gerek öğretim elemanları gerek öğrenciler tarafından yeterince bilinmemesi,

## V- ÖNERİ VE TEDBİRLER

(Bu başlık altında, faaliyet yılı sonuçlarından, genel ekonomik koşullar ve beklentilerden hareketle, birimin yapmayı planladığı değişiklik önerilerine, karşılaşılabileceği risklere ve bunlara karşı alınması gereken tedbirlere ilişkin genel değerlendirmelere yer verilir.)

-----  
-----  
-----

### İÇ KONTROL GÜVENCE BEYANI

Harcama yetkilisi olarak yetkim dahilinde;

Bu raporda yer alan bilgilerin güvenilir, tam ve doğru olduğunu beyan ederim.

Bu raporda açıklanan faaliyetler için idare bütçesinden harcama birimimize tahsis edilmiş kaynakların etkili, ekonomik ve verimli bir şekilde kullanıldığını, görev ve yetki alanım çerçevesinde iç kontrol sisteminin idari ve mali kararlar ile bunlara ilişkin işlemlerin yasallık ve düzenliliği hususunda yeterli güvenceyi sağladığını ve harcama birimimizde süreç kontrolünün etkin olarak uygulandığını bildiririm.

Bu güvence, harcama yetkilisi olarak sahip olduğum bilgi ve değerlendirmeler, iç kontroller, iç denetçi raporları ile Sayıştay raporları gibi bilgim dahilindeki hususlara dayanmaktadır.

Burada raporlanmayan, idarenin menfaatlerine zarar veren herhangi bir husus hakkında bilgim olmadığını beyan ederim. (Yer-Tarih)

İmza  
Prof. Dr. Ömer YAVUZ  
Dekan